



# คู่มือการปฏิบัติงาน การขอใช้รถยนต์ราชการ

โรงเรียนบริหารแจ่มใสวิทยา ๑



สำนักงานเขตพื้นที่การศึกษามัธยมศึกษาสุพรรณบุรี

สำนักงานคณะกรรมการการศึกษาขั้นพื้นฐาน

กระทรวงศึกษาธิการ

## บทนำ

ในการปฏิบัติงานของงานบริหารและให้บริการรถส่วนกลาง ถือว่ามีความสำคัญในระดับหนึ่ง ไม่ว่าจะเป็นการดูแลรักษา การปฏิบัติหน้าที่การเตรียมความพร้อมของเจ้าหน้าที่ผู้ปฏิบัติตลอดจนการเตรียมความพร้อมของยานพาหนะให้พร้อมใช้งานและปลอดภัยอยู่ตลอดเวลา สิ่งที่เจ้าหน้าที่ควรปฏิบัติจะต้องคำนึงถึง คือความปลอดภัยของผู้โดยสารและการบริการที่มีคุณภาพจึงเป็นสิ่งจำเป็นที่จะต้องมีแนวทางในการปฏิบัติให้เป็นรูปแบบและมีหลักการในการปฏิบัติให้เป็นไปในแนวทางเดียวกัน

คู่มือการใช้รถราชการส่วนกลางของ งานบริหารและให้บริการรถส่วนกลาง กลุ่มบริหารงานทั่วไป ได้รวบรวม คุณสมบัติขั้นตอนการขอใช้รถยนต์ส่วนกลาง รวมไปถึงกฎระเบียบต่างๆ ที่เกี่ยวข้องกับการใช้รถยนต์ อันจะเป็นประโยชน์ ต่อเจ้าหน้าที่ ที่ปฏิบัติงานเกี่ยวกับงานยานพาหนะทุกคนทั้งที่เข้ามาปฏิบัติหน้าที่ใหม่และทำหน้าที่อยู่แล้วจะได้มีความเข้าใจมากยิ่งขึ้น โดยเน้นถึงความปลอดภัย การตรงต่อเวลา และผู้รับบริการพึงพอใจเป็นสำคัญผู้จัดทำจึงได้ศึกษาและรวบรวมข้อมูลเกี่ยวกับการใช้รถยนต์ราชการ

โดยหวังเป็นอย่างยิ่งว่าคู่มือเล่มนี้จะเป็นประโยชน์ต่อเจ้าหน้าที่ในหน่วยงาน ตลอดจนผู้ที่สนใจที่ต้องการศึกษาเพิ่มพูนความรู้และนำไปเป็นแนวทาง ในการปฏิบัติงานและขอขอบพระคุณผู้บังคับบัญชา เพื่อนร่วมงานทุกท่านเป็นอย่างสูงมา ณ โอกาสนี้ที่ให้คำแนะนำ และการสนับสนุนในด้านต่างๆ ทำให้งานสำเร็จ ลุล่วงไปด้วยดี

### ๑. ชื่องาน

คู่มือการปฏิบัติงานการขอใช้รถยนต์ราชการ

### ๒. วัตถุประสงค์

๑. เพื่อให้เจ้าหน้าที่ผู้รับผิดชอบงานบริหารและให้บริการรถส่วนกลาง กลุ่มบริหารงานทั่วไป ใช้เป็นแนวทางในการดำเนินงาน ให้มีมาตรฐานเดียวกันและเป็นไปอย่างมีประสิทธิภาพ

๒. ผู้ขอใช้รถยนต์ราชการให้ทราบถึงขั้นตอนและแนวทางดำเนินการขอใช้รถยนต์ราชการได้ปฏิบัติในทิศทางเดียวกัน

๓. เพื่อให้ผู้ขอใช้รถยนต์ได้รับการบริการที่ดีและเกิดความพึงพอใจสูงสุด

๔. เพื่อควบคุมกระบวนการงานให้มีประสิทธิภาพ

### ๓. ขอบเขตของงาน

๑. ดำเนินการตามคำขออนุญาตใช้รถยนต์ส่วนกลาง จากผู้ขอใช้บริการ จนกระทั่งได้รับอนุมัติจากผู้มีอำนาจอนุมัติใช้รถยนต์ส่วนกลาง

๒. ให้บริการงาน รับ-ส่ง บุคลากรและเจ้าหน้าที่ภายในโรงเรียน ติดต่อราชการ ประชุม สัมมนา ทั้งในและนอกเวลาราชการ

### ๔. คำจำกัดความ

รถยนต์ส่วนกลาง

รถยนต์ที่จัดไว้เพื่อกิจการอันเป็นส่วนรวมของโรงเรียน

ผู้มีอำนาจอนุมัติใช้รถยนต์ส่วนกลาง

ผู้อำนวยการโรงเรียน, รองผู้อำนวยการโรงเรียน, รองผู้อำนวยการที่ดูแลรับผิดชอบกลุ่มบริหารงานทั่วไป

หัวหน้า

หัวหน้างานรถยนต์ส่วนกลาง

พนักงานขับรถยนต์

ผู้ที่มีหน้าที่ขับรถยนต์

เจ้าหน้าที่

ผู้รับผิดชอบที่ได้รับมอบหมาย

ผู้ขอใช้บริการ  
ยานพาหนะ

บุคลากรและเจ้าหน้าที่ภายในโรงเรียน  
รถยนต์ราชการของโรงเรียน ที่จัดให้บริการแก่บุคลากรและ  
เจ้าหน้าที่ภายในโรงเรียน

## ๕. ขั้นตอนการปฏิบัติงาน

๑. รับแบบขออนุญาตใช้รถยนต์ส่วนบุคคลจากผู้ขอใช้บริการ

๒. เช็คจำนวนรถว่ามีหรือไม่

- กรณีไม่สามารถจัดรถยนต์ราชการให้ผู้ขอได้ ทางหัวหน้างานรถยนต์ราชการจะแจ้งให้  
ผู้ขอใช้รถยนต์ทราบ และแจ้งให้พนักงานขับรถทราบ

- กรณีมีรถให้บริการ แจ้งผู้ขอใช้ทราบ

๓. กรณีมีรถยนต์ราชการ ลงทะเบียนคุมรถยนต์ราชการ

๔. เสนอแบบขออนุญาตใช้รถยนต์ส่วนบุคคล พร้อมแนบเอกสาร/คำสั่ง/หนังสือบันทึกการไปราชการ  
หลังจากอนุมัติแล้วขอเบิกน้ำมันเชื้อเพลิง

- กรณีมีรถยนต์ส่วนบุคคล

- แบบใช้งบดำเนินงานจากงบดำเนินการจากเงินงบประมาณประจำปี

- งบประมาณในโครงการต่างๆ

- กรณีไม่มีรถยนต์ส่วนบุคคล

- เสนอความเห็นที่ “ไม่มีรถยนต์ราชการ เนื่องจากรถยนต์ราชการติดราชการ

เห็นควรอนุญาตให้ใช้รถยนต์ส่วนตัว”

๕. แจ้งรายละเอียดให้พนักงานขับรถทราบ

๖. พนักงานขับรถตรวจสอบรายละเอียดของผู้ใช้บริการก่อนปฏิบัติงาน ดังนี้

- ชื่อผู้ขอใช้บริการ/ผู้ควบคุมรถ/พนักงานขับรถ

- วันที่ เวลาไป และ เวลากลับ

- สถานที่

- เลขไมล์ไป – กลับ

- ดูแล ทำความสะอาดตัวรถ และตรวจเช็คสภาพเครื่องยนต์ให้อยู่ในสภาพเรียบร้อย

ก่อนออกใช้งาน

๗. พนักงานขับรถนำรถออกปฏิบัติหน้าที่

๘. หลังจากออกปฏิบัติหน้าที่แล้ว ตรวจเช็คสภาพรถยนต์และนำส่งคืนหัวหน้างานรถยนต์ส่วนบุคคล

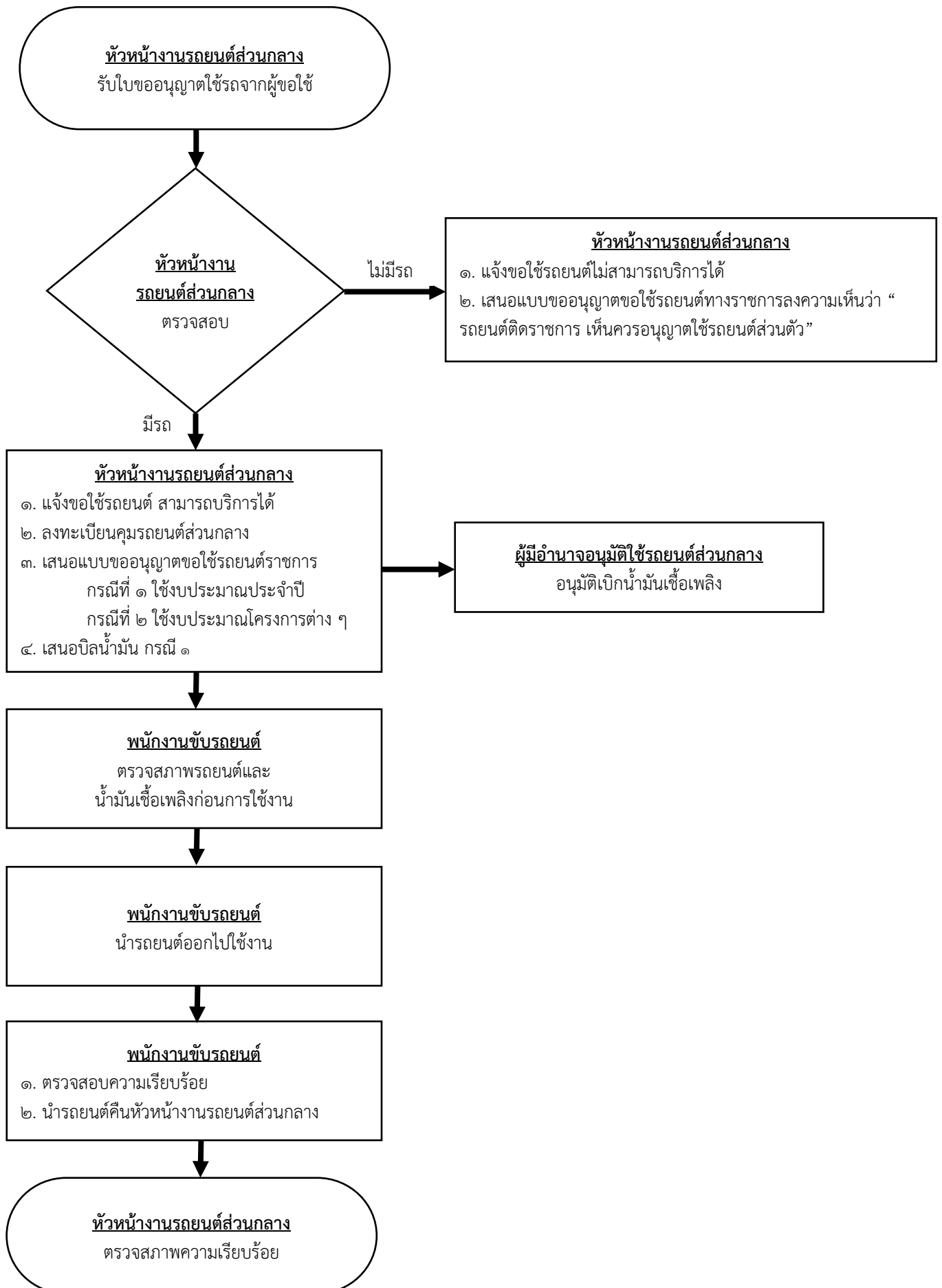
๙. พนักงานขับรถยนต์ เมื่อเสร็จสิ้นภารกิจแล้ว ให้นำรถยนต์เข้าจอดบริเวณที่จอดรถตามป้าย  
ทะเบียนรถเพื่อสะดวกในการตรวจสอบและการนำไปใช้งานครั้งถัดไป

๑๐. ผู้ขอใช้รถยนต์ลงลายมือชื่อ (แบบ ๔) ด้วยตนเอง

๑๑. หัวหน้างานรถยนต์ส่วนบุคคล ตรวจสอบสภาพรถยนต์

๑๒. หัวหน้างานรถยนต์ส่วนบุคคล เก็บรวบรวมใบขออนุญาตใช้รถยนต์ไว้เป็นหลักฐานทางราชการต่อไป

## ๖. Flowchart ขั้นตอนการปฏิบัติงาน



**๗. แบบฟอร์มที่เกี่ยวข้อง**

๑. แบบขออนุญาตใช้รถยนต์ส่วนบุคคล
๒. สมุดคุมทะเบียนรถยนต์ส่วนบุคคล

**๘. เอกสารอ้างอิง**

๑. ระเบียบสำนักนายกรัฐมนตรีว่าด้วยรถราชการ พ.ศ. ๒๕๒๓ และที่แก้ไขเพิ่มเติม

ภาคผนวก

ระเบียบสำนักนายกรัฐมนตรีว่าด้วยรถราชการ พ.ศ. ๒๕๒๓  
และที่แก้ไขเพิ่มเติม (ฉบับที่ ๒) พ.ศ. ๒๕๓๐ (ฉบับที่ ๓) พ.ศ. ๒๕๓๕  
(ฉบับที่ ๔) พ.ศ. ๒๕๓๘ (ฉบับที่ ๕) พ.ศ. ๒๕๔๑ (ฉบับที่ ๖) พ.ศ. ๒๕๔๕

โดยที่เป็นการสมควรปรับปรุงระเบียบสำนักนายกรัฐมนตรี เรื่องการใช้และรักษารถยนต์นั่ง พ.ศ. ๒๕๐๑ คณะรัฐมนตรีจึงมีมติให้วางระเบียบไว้ดังต่อไปนี้

ข้อ ๑ ระเบียบนี้เรียกว่า “ระเบียบสำนักนายกรัฐมนตรีว่าด้วยรถราชการ พ.ศ. ๒๕๒๓”

ข้อ ๒ ให้ยกเลิกระเบียบสำนักนายกรัฐมนตรี เรื่อง การใช้และรักษารถยนต์นั่ง พ.ศ. ๒๕๐๑ บรรดาบทบัญญัติของระเบียบ ข้อบังคับ หรือคำสั่งอื่นใดในส่วนที่กำหนดไว้แล้วในระเบียบนี้ หรือซึ่งขัดหรือแย้งกับข้อกำหนดแห่งระเบียบนี้ ให้ใช้ระเบียบนี้แทน

ข้อ ๓ ระเบียบนี้ใช้สำหรับรถยนต์และรถจักรยานยนต์ของส่วนราชการ

ส่วนราชการใดมีเหตุพิเศษ ซึ่งไม่สามารถปฏิบัติตามระเบียบนี้ได้ในบางกรณี ให้รัฐมนตรีเจ้าสังกัดเสนอคณะรัฐมนตรีพิจารณา

การเสนอคณะรัฐมนตรีพิจารณาในวรรคก่อน ให้ส่วนราชการผู้เสนอคณะรัฐมนตรีขอทราบความเห็น และข้อพิจารณาของคณะกรรมการตามข้อ ๒๒ เพื่อประกอบการพิจารณาของคณะรัฐมนตรีด้วย

หมวด ๑

บททั่วไป

ข้อ ๔ ในระเบียบนี้

“ส่วนราชการ” หมายความว่า กระทรวง ทบวง กรม สำนักงานงานหรือหน่วยงานอื่นใดของรัฐ ทั้งในส่วนกลาง ส่วนภูมิภาค หรือในต่างประเทศ แต่ไม่รวมถึงรัฐวิสาหกิจ หน่วยงานตามกฎหมายว่าด้วยระเบียบบริหารราชการส่วนท้องถิ่น หรือหน่วยงานอื่นซึ่งมีกฎหมายบัญญัติให้มีฐานะเป็นราชการบริหารส่วนท้องถิ่น

“หัวหน้าส่วนราชการ”

ในราชการบริหารส่วนกลาง หมายความว่า อธิบดีหรือหัวหน้าส่วนราชการที่เรียกชื่ออย่างอื่น และมีฐานะเป็นกรมตามกฎหมายว่าด้วยระเบียบบริหารราชการแผ่นดิน และกฎหมายว่าด้วยการปรับปรุงกระทรวง ทบวง กรม

ในราชการบริหารส่วนภูมิภาค หมายความว่า ผู้ว่าราชการจังหวัด

“ปลัดกระทรวง” หมายความว่า ปลัดสำนักนายกรัฐมนตรี และปลัดทบวง

“ข้าราชการ” หมายความว่า ลูกจ้างของส่วนราชการด้วย

“รถประจำตำแหน่ง” หมายความว่า รถยนต์ที่ทางราชการจัดให้แก่ข้าราชการผู้ดำรงตำแหน่งตามที่กำหนดไว้ในระเบียบนี้

“รถส่วนกลาง” หมายความว่า รถยนต์หรือรถจักรยานยนต์ที่จัดไว้เพื่อกิจการอันเป็นส่วนรวมของส่วนราชการ

๒ “รถรับรอง” หมายความว่า รถยนต์ที่จัดไว้เป็นพาหนะรับรองชาวต่างประเทศซึ่งเป็นแขกของทางราชการ

สำหรับส่วนราชการในต่างประเทศที่ไม่มีรถรับรอง ให้หมายความรวมถึงรถประจำตำแหน่ง เมื่อใช้เป็นพาหนะรับรองคนไทยและชาวต่างประเทศซึ่งเป็นแขกของทางราชการเฉพาะคราวนั้นด้วย

“รถรับรองประจำจังหวัด” หมายความว่า รถยนต์ที่จังหวัดจัดไว้เพื่อเข้าร่วมขบวนหรือเป็นพาหนะรับรองบุคคลสำคัญ

“รถอารักขา” หมายความว่า รถยนต์หรือรถจักรยานยนต์ที่ส่วนราชการที่มีหน้าที่รับผิดชอบในการถวายอารักขาและรักษาความปลอดภัยพระบรมวงศานุวงศ์จัดไว้ใช้เป็นพาหนะเพื่อการนั้น

ข้อ ๕ ให้ปลัดสำนักนายกรัฐมนตรี เป็นผู้รักษาการตามระเบียบนี้ กับให้มีหน้าที่ศึกษาและวินิจฉัยปัญหาเกี่ยวกับการปฏิบัติตามระเบียบนี้

“ข้อ ๖ ข้าราชการที่ทางราชการจัดรถประจำตำแหน่งให้ ได้แก่ ข้าราชการซึ่งกฎหมายบัญญัติให้เป็นตำแหน่งบังคับบัญชาตั้งแต่ระดับผู้ช่วยหัวหน้าส่วนราชการ รองหัวหน้าส่วนราชการ หัวหน้าส่วนราชการขึ้นไป ผู้ดำรงตำแหน่งผู้ตรวจราชการระดับกระทรวง และเอกอัครราชทูตประจำกระทรวง สำหรับข้าราชการประจำในต่างประเทศได้แก่ ผู้ดำรงตำแหน่งเอกอัครราชทูต อัครราชทูต อัครราชทูตที่ปรึกษา ที่ปรึกษา ผู้ช่วยทูตฝ่ายกิจการพิเศษ กงสุลใหญ่และหัวหน้าสำนักงานในต่างประเทศในส่วนที่เกี่ยวกับ อัครราชทูตที่ปรึกษา ที่ปรึกษานั้น เฉพาะผู้ดำรงตำแหน่งที่ส่งรองจากเอกอัครราชทูต

หัวหน้าส่วนราชการอาจพิจารณาจัดสรรรถประจำตำแหน่งสำหรับผู้ดำรงตำแหน่งที่ปรึกษาหรือผู้ทรงคุณวุฒิในระดับ ๑๑ และระดับ ๑๐ ซึ่งเคยดำรงตำแหน่งที่มีสิทธิได้รับการจัดรถประจำตำแหน่งมาแล้ว และได้รับมอบหมายจากหัวหน้าส่วนราชการให้รับผิดชอบงานด้านบริหารที่มีอำนาจการบังคับบัญชาก็ได้

“ข้อ ๖ ทวิ จังหวัดใดมีความจำเป็นต้องมีรถรับรองประจำจังหวัดให้กระทรวงมหาดไทยเสนอเรื่องแสดงเหตุผลและความจำเป็น ในการมีรถรับรองประจำจังหวัด ให้คณะกรรมการตามข้อ ๒๒ พิจารณาเพื่อให้ความเห็นชอบ

ในกรณีที่มีความจำเป็นต้องมีรถรับรองประจำจังหวัดใดเพิ่มขึ้นจากจำนวนรถรับรองประจำจังหวัดที่จังหวัดนั้นมีอยู่ ให้กระทรวงมหาดไทยดำเนินการเช่นเดียวกับวรรคหนึ่ง

“ข้อ ๗ รถส่วนราชการทุกคันให้มีตราเครื่องหมายประจำของส่วนราชการขนาดกว้างหรือยาวไม่น้อยกว่า ๑๘ เซนติเมตร และอักษรชื่อเต็มของส่วนราชการขนาดสูงไม่น้อยกว่า ๕ เซนติเมตร หรือชื่อย่อขนาดสูงไม่น้อยกว่า ๗.๕ เซนติเมตร ไว้ด้านข้างนอกรถทั้งสองข้าง

สำหรับรถจักรยานยนต์ ขนาดของตราเครื่องหมายและอักษรชื่อแสดงสังกัดของส่วนราชการให้ลดลงตามส่วน

ตราเครื่องหมายและอักษรชื่อแสดงสังกัดของส่วนราชการในวรรคหนึ่งและวรรคสอง ให้พ้นด้วยสีขาว เว้นแต่ใช้สีขาวแล้วมองไม่เห็นชัดเจน ให้ใช้สีอื่นแทน ในกรณีที่มีการจำหน่ายรถส่วนกลางให้ส่วนราชการเจ้าของรถ ลบหรือทำลายตราเครื่องหมายและอักษรชื่อแสดงสังกัดของส่วนราชการออกทั้งหมด ก่อนที่จะส่งมอบรถส่วนกลางให้บุคคลอื่น

ส่วนราชการใดมีเหตุผลและความจำเป็นซึ่งเห็นว่า การมีตราเครื่องหมายและอักษรชื่อแสดงสังกัดของส่วนราชการไว้ด้านข้างนอกรถ อาจไม่ปลอดภัยแก่ผู้ใช้หรือไม่เหมาะสมแก่การปฏิบัติงาน ให้ขออนุมัติปลัดกระทรวง เพื่อยกเว้นการมีตราเครื่องหมายและอักษรชื่อแสดงสังกัดได้

สำหรับส่วนราชการซึ่งมิได้อยู่ในบังคับบัญชาของปลัดกระทรวง หรือมิได้สังกัดสำนักนายกรัฐมนตรี กระทรวงหรือทบวง ให้หัวหน้าส่วนราชการขออนุมัติต่อผู้บังคับบัญชาเหนือขึ้นไป

รถคันใดได้รับยกเว้นการมีตราเครื่องหมายและอักษรชื่อแสดงสังกัดของส่วนราชการ ให้ส่วนราชการรายงานผู้รักษาการตามระเบียบ และสำนักงานการตรวจเงินแผ่นดินทราบ และให้มีการพิจารณาทบทวนเหตุผลและความจำเป็นของการยกเว้นการมีตราเครื่องหมายและอักษรชื่อแสดงสังกัดของส่วนราชการ ในช่วงเวลาอันเหมาะสมอยู่เสมอด้วย

ข้อ ๘ รถที่ใช้ในต่างประเทศให้ได้รับการยกเว้นไม่ต้องถือปฏิบัติตามข้อ ๗ แห่งระเบียบนี้

ข้อ ๙ ให้ส่วนราชการเจ้าของรถจัดทำบัญชีรถราชการแยกประเภทเป็นรถประจำตำแหน่ง รถส่วนกลาง รถรับรอง หรือรถรับรองประจำจังหวัด รวมทั้งแสดงหลักฐานการได้มาและการจำหน่ายจ่ายโอนรถราชการ ตามแบบ ๑ หรือ ๒ ห้ายระเบียบนี้

การเปลี่ยนแปลงประเภทรถราชการตามวรรคหนึ่งจะกระทำมิได้ เว้นแต่ในกรณีที่มีความจำเป็นให้เปลี่ยนแปลงได้ โดยให้หัวหน้าส่วนราชการเสนอปลัดกระทรวงเจ้าสังกัดพิจารณาอนุมัติ ด้วยความเห็นชอบของสำนักงบประมาณ สำหรับส่วนราชการซึ่งมิได้อยู่ในบังคับบัญชาของปลัดกระทรวง หรือมิได้สังกัดสำนักนายกรัฐมนตรี กระทรวง หรือทบวง ให้หัวหน้าส่วนราชการขออนุมัติต่อผู้บังคับบัญชาเหนือขึ้นไปด้วยความเห็นชอบของสำนักงบประมาณ

ข้อ ๙/๑ ให้นำความในข้อ ๙ ข้อ ๑๐ ข้อ ๑๑ วรรคหก ข้อ ๑๒ วรรคหนึ่ง และวรรคสาม ข้อ ๑๓ วรรคสองและวรรคสี่ ข้อ ๑๔ ข้อ ๑๖ วรรคสอง ข้อ ๑๘ ข้อ ๑๘ ทวิ ข้อ ๑๙ วรรคสอง ข้อ ๒๐ และข้อ ๒๑ วรรคสองมาใช้บังคับกับรถอารักขาด้วยโดยอนุโลม

ข้อ ๑๐ ในแต่ละปีงบประมาณ ส่วนราชการต้องสำรวจและกำหนดเกณฑ์การใช้สิ้นเปลืองเชื้อเพลิงของรถทุกคัน เพื่อเป็นหลักฐานในการเบิกจ่ายเชื้อเพลิง และการตรวจสอบของเจ้าหน้าที่ฝ่ายตรวจสอบ

## หมวด ๒

### การจัดหา

ข้อ ๑๑ รถประจำตำแหน่งให้มีได้ไม่เกินตำแหน่งละ ๑ คัน ข้าราชการผู้ใดดำรงตำแหน่งหลายตำแหน่ง ให้เลือกใช้รถประจำตำแหน่งได้เพียงตำแหน่งเดียว

ข้าราชการผู้มีสิทธิได้รถประจำตำแหน่ง และไปดำรงตำแหน่งในรัฐวิสาหกิจ ซึ่งมีสิทธิได้รถประจำตำแหน่งของรัฐวิสาหกิจด้วย ให้เลือกใช้รถประจำตำแหน่งทางใดทางหนึ่งได้เพียงตำแหน่งเดียว

ในกรณีที่เลือกใช้รถประจำตำแหน่งดังกล่าวในวรรคหนึ่งและวรรคสองแล้ว ให้ใช้รถในตำแหน่งนั้นไปจนกว่าจะพ้นจากตำแหน่ง

รถประจำตำแหน่ง ซึ่งมีอายุการใช้งานมาแล้วไม่น้อยกว่า ๖ ปี และรถส่วนกลาง ซึ่งมีอายุการใช้งานมาแล้วไม่น้อยกว่า ๕ ปี ให้ถือเป็นเกณฑ์ที่จะพิจารณาจัดหารถคันใหม่ทดแทนคันเก่าได้ ถ้าเป็นรถที่จัดหาจากส่วนราชการโดยตรง ให้คิดลดอายุใช้งานลง ๑ ปี แล้วแต่กรณี

สำหรับรถประจำตำแหน่งหรือรถส่วนกลางที่ได้รับความเสียหายต้องเสียค่าซ่อมสูง หรือประโยชน์ที่ได้รับไม่คุ้มกับค่าซ่อม หรือเมื่อซ่อมแล้วไม่อยู่ในสภาพที่ใช้การได้โดยปลอดภัย หรือรถประจำตำแหน่งหรือรถส่วนกลางในต่างประเทศที่สามารถแลกเปลี่ยนกับรถยนต์ใหม่ขนาดและประเภทเดียวกันได้โดยไม่เพิ่มราคา ไม่อยู่ในบังคับของระยะเวลาดังกล่าว

ความในวรรคสี่และวรรคห้าไม่ใช้บังคับกับรถรับรอง หรือรถรับรองประจำจังหวัด โดยให้อยู่ในดุลพินิจของหัวหน้าส่วนราชการผู้รับผิดชอบที่จะพิจารณาตามความจำเป็นและเหมาะสม

๕ ข้อ ๑๒ ภายใต้บังคับข้อ ๑๑ สำนักงบประมาณโดยความเห็นชอบของคณะรัฐมนตรี เป็นผู้กำหนดหลักเกณฑ์ของขนาดเครื่องยนต์รถประจำตำแหน่ง รถส่วนบุคคล รถรับรอง และรถรับรองประจำจังหวัด ส่วนราคาให้เป็นไปตามที่สำนักงบประมาณกำหนด

สำหรับรถประจำตำแหน่ง ให้กำหนดขนาดเครื่องยนต์สูงสุดไม่เกิน ๓,๐๐๐ ซี.ซี.

ห้ามส่วนราชการนำเงินนอกงบประมาณหรือเงินอื่นใดมาสมทบ เพื่อจัดหารถให้มีขนาดเครื่องยนต์และ/หรือราคาเกินกว่าที่กำหนดตามวรรคหนึ่งและวรรคสอง

### หมวด ๓

#### การใช้

๖ ข้อ ๑๓ รถประจำตำแหน่งให้ใช้ในการปฏิบัติราชการในตำแหน่งหน้าที่ หรือที่ได้รับมอบหมายโดยชอบ หรืองานที่เกี่ยวข้องโดยตรงกับงานในตำแหน่งหน้าที่หรือฐานะที่ดำรงตำแหน่งนั้น รวมตลอดถึงการใช้เพื่อเดินทางไป-กลับระหว่างที่พักและสำนักงาน และเพื่อการอื่นที่จำเป็นและเหมาะสมแก่การดำรงตำแหน่งหน้าที่ในหมู่ข้าราชการและสังคม

รถส่วนบุคคล รถรับรอง และรถรับรองประจำจังหวัด ให้ใช้เพื่อกิจการอันเป็นส่วนรวมของส่วนราชการ หรือเพื่อประโยชน์ของทางราชการ ตามหลักเกณฑ์ที่ส่วนราชการเจ้าของรถนั้นกำหนดขึ้น

ห้ามผู้มีสิทธิได้รับรถประจำตำแหน่ง ซึ่งได้รถประจำตำแหน่งแล้วนำรถส่วนบุคคลไปใช้อีก เว้นแต่มีเหตุผลความจำเป็นเฉพาะคราว ทั้งนี้ ให้ระบุเหตุผลความจำเป็นที่ต้องใช้รถส่วนบุคคลไว้ด้วย

๗ ใบขออนุญาตใช้รถส่วนบุคคล รถรับรอง รถรับรองประจำจังหวัด และรถอากรักษา ให้ใช้ตามแบบ ๓ ท้ายระเบียบนี้

๘ ข้อ ๑๔ ให้ส่วนราชการจัดให้มีสมุดบันทึกการใช้รถส่วนบุคคล รถรับรอง รถรับรองประจำจังหวัด ประจำรถแต่ละคัน สมุดบันทึกอย่างน้อยให้มีข้อความตามแบบ ๔ ท้ายระเบียบนี้

ส่วนราชการต้องควบคุมพนักงานขับรถให้ลงรายการไปตามความเป็นจริง

๙ ข้อ ๑๕ ผู้ใช้รถประจำตำแหน่งต้องคืนรถให้แก่ส่วนราชการ ภายในกำหนด ๓๐ วันนับแต่วันที่ได้พ้นจากตำแหน่ง หรือส่งมอบงานแล้วแต่กรณี

กรณีที่ผู้ใช้รถประจำตำแหน่งถึงแก่กรรม ให้หัวหน้าส่วนราชการเรียกรถประจำตำแหน่งคืน หากหัวหน้าส่วนราชการเห็นว่าเหตุผลสมควรจะผ่อนผันให้ส่งคืนรถประจำตำแหน่งเกินกำหนดเวลาดังกล่าวในวรรคหนึ่งก็ให้กระทำได้ตามควรแก่พฤติการณ์ แต่ต้องไม่เกินกว่า ๖๐ วัน นับจากวันถึงแก่กรรม

### หมวด ๔

#### การเก็บรักษาและซ่อมบำรุง

๑๐ ข้อ ๑๖ การเก็บรักษา รถประจำตำแหน่ง ให้อยู่ในการควบคุมและความรับผิดชอบของผู้ดำรงตำแหน่ง

การเก็บรักษา รถส่วนบุคคล รถรับรอง และรถรับรองประจำจังหวัดให้อยู่ในความควบคุมและรับผิดชอบของส่วนราชการ โดยเก็บรักษาในสถานที่เก็บหรือบริเวณของส่วนราชการ

สำหรับรถส่วนบุคคล หัวหน้าส่วนราชการหรือผู้ที่ได้รับมอบอำนาจจากหัวหน้าส่วนราชการจะพิจารณาอนุญาตให้นำรถไปเก็บรักษาที่อื่นเป็นการชั่วคราวหรือเป็นครั้งคราวได้ในกรณีต่อไปนี้ คือ

(๑) ส่วนราชการไม่มีสถานที่เก็บรักษาปลอดภัยเพียงพอ หรือ

(๒) มีราชการจำเป็นและเร่งด่วนหรือการปฏิบัติราชการลับ

ข้อ ๑๖ ทวิ การอนุญาตให้นำรถส่วนกลางไปเก็บรักษาที่อื่นเป็นการชั่วคราวอันเนื่องมาจาก ส่วนราชการไม่มีสถานที่เก็บรักษาปลอดภัยเพียงพอ ให้เจ้าหน้าที่ผู้รับผิดชอบในการเก็บรักษารถ ส่วนกลาง จัดทำรายงานขออนุญาต พร้อมด้วยเหตุผลความจำเป็น และรายละเอียดของสถานที่ที่จะ นำรถส่วนกลางไปเก็บรักษา ซึ่งแสดงให้เห็นได้อย่างชัดเจนว่ามีความปลอดภัยเพียงพอ เสนอ ประกอบการพิจารณาของผู้มีอำนาจอนุญาตด้วยทุกครั้ง

เมื่อได้รับอนุญาตตามวรรคหนึ่งแล้ว ให้ส่วนราชการรายงานผู้รักษาการตามระเบียบและ สำนักงานตรวจเงินแผ่นดินทราบ

ข้อ ๑๖ ตริ ในกรณีที่เกิดการสูญหายหรือเสียหายขึ้นกับรถส่วนกลางในระหว่างการเก็บรักษา ที่อื่นเป็นการชั่วคราว ตามข้อ ๑๖ ทวิ ผู้เก็บรักษาต้องรับผิดชอบใช้ค่าสินไหมทดแทนให้แก่ทางราชการ เว้นแต่จะพิสูจน์ได้ว่าได้ใช้ความระมัดระวังดูแลรักษาเยี่ยงวิญญูชนจะพึงสงวนรักษาทรัพย์สินของตนแล้ว และการสูญหายหรือเสียหายนั้นมิได้เกิดขึ้นจากความประมาทเลินเล่ออย่างร้ายแรงของผู้เก็บรักษา แต่หากการสูญหายหรือเสียหายนั้นเกิดขึ้นเนื่องจากการนำไปใช้ในการอื่น ให้ผู้อื่นใช้ หรือนำไปเก็บไว้ ณ ที่ที่มีได้รับอนุญาต ผู้เก็บรักษาต้องรับผิดชอบทุกกรณี แม้ว่าจะเกิดด้วยเหตุสุดวิสัย เว้นแต่จะ พิสูจน์ได้ว่าถึงอย่างไรความสูญหายหรือเสียหายก็จะเกิดแก่รถส่วนกลางคันนั้น

ข้อ ๑๗ ยกเลิก

ข้อ ๑๘ ส่วนราชการมีหน้าที่รับผิดชอบการซ่อมบำรุงรถประจำตำแหน่ง รถส่วนกลาง รถ รับรองและรถรับรองประจำจังหวัด ให้อยู่ในสภาพพร้อมที่จะใช้งานได้ดียู่เสมอ

ข้อ ๑๘ ทวิ ให้ส่วนราชการดำเนินการตรวจสอบและดูแลสภาพรถประจำตำแหน่ง รถ ส่วนกลาง รถรับรอง และรถรับรองประจำจังหวัด มิให้มีมลพิษทางอากาศและระดับเสียงจากท่อไอ เสียเกินระดับมาตรฐานที่กระทรวงวิทยาศาสตร์เทคโนโลยีและสิ่งแวดล้อมกำหนด

ในการเริ่มตรวจสอบมลพิษของรถราชการตามวรรคหนึ่งให้อยู่ในดุลพินิจของหัวหน้าส่วน ราชการที่จะพิจารณาดำเนินการได้ตามความเหมาะสม แต่ทั้งนี้จะต้องดำเนินการตรวจสอบรถ ราชการทุกคันในครั้งแรกให้เสร็จสิ้นภายใน ๖ เดือน นับแต่ที่ระเบียบมีผลบังคับ

นอกจากการตรวจสอบมลพิษของรถราชการตามวรรคสองแล้ว ให้มีการตรวจสอบมลพิษทุก ระยะ ๖ เดือน หรือทุกระยะทาง ๑๕,๐๐๐ กิโลเมตร แล้วแต่จะถึงกำหนดอย่างใดก่อน และภายหลัง การซ่อมบำรุงที่เกี่ยวกับระบบการทำงานของเครื่องยนต์ทุกครั้ง เมื่อพบวารถราชการคันใดมีมลพิษ เกินระดับมาตรฐานให้ดำเนินการแก้ไข ซ่อมบำรุงหรือปรับแต่งสภาพเครื่องยนต์ให้ดีขึ้น

ให้ส่วนราชการแต่ละแห่ง รายงานผลการดำเนินงานให้กระทรวงวิทยาศาสตร์เทคโนโลยีและ สิ่งแวดล้อม อย่างน้อยปีละครั้ง

ข้อ ๑๙ เมื่อเกิดความสูญหายหรือเสียหายขึ้นกับรถประจำตำแหน่ง ผู้ใช้รถประจำตำแหน่ง ต้องรีบรายงานให้หัวหน้าส่วนราชการทราบทันที กรณีที่มีได้เป็นผู้ใช้รถเองหรือไม่สามารถที่จะ รายงานเองได้ ให้พนักงานผู้ขับรถรีบรายงานผู้บังคับบัญชาตามลำดับจนถึงหัวหน้าส่วนราชการ

กรณีตามวรรคหนึ่ง เมื่อเกิดขึ้นกับรถส่วนกลาง รถรับรอง และรถรับรองประจำจังหวัด ให้ พนักงานขับรถรีบรายงานผู้บังคับบัญชาตามลำดับ จนถึงหัวหน้าส่วนราชการทราบทันที

ผู้ใช้รถประจำตำแหน่งต้องรับผิดชอบในกรณีที่รถประจำตำแหน่งสูญหายเพราะความประมาท เลินเล่อของผู้ใช้รถประจำตำแหน่ง แต่ถ้าผู้ใช้รถประจำตำแหน่งอนุญาตให้บุคคลอื่นนำรถประจำ ตำแหน่งไปใช้นอกเหนือหน้าที่ปกติ ผู้ใช้รถประจำตำแหน่งต้องรับผิดชอบใช้ค่าสินไหมทดแทนความสูญ หาย แม้ด้วยเหตุสุดวิสัย

ถ้าความเสียหายเกิดขึ้นแก่รถประจำตำแหน่งเพราะความผิดของบุคคลภายนอก ให้ผู้ใช้รถประจำตำแหน่งเป็นผู้เรียกร้องค่าสินไหมทดแทนจากบุคคลภายนอกในนามของส่วนราชการนั้น แต่ถ้าความเสียหายเกิดขึ้นเพราะความผิดของผู้ขับขี่ซึ่งมิใช่พนักงานขับรถหรือผู้ใช้รถประจำตำแหน่ง หรือมิใช่อยู่ในระหว่างการควบคุมการใช้รถของผู้ใช้รถประจำตำแหน่ง ผู้ใช้รถประจำตำแหน่งต้องรับผิดชอบซ่อมแซมให้คงสภาพดีตามเดิม

ในระหว่างที่ดำเนินการหาตัวผู้รับผิดชอบใช้ค่าเสียหายที่เกิดขึ้นกับรถดังกล่าว หากส่วนราชการมีความจำเป็นต้องใช้รถคันนั้น ให้หัวหน้าส่วนราชการพิจารณาอนุมัติซ่อมรถคันนั้นโดยเบิกจ่ายจากเงินงบประมาณไปก่อนได้

ให้นำระเบียบความรับผิดชอบของข้าราชการในทางแพ่ง มติคณะรัฐมนตรีที่เกี่ยวข้องกับกรณีดังกล่าวมาใช้บังคับตามระเบียบนี้ด้วย

การรายงานกรณีรถเสียหายให้ผู้บังคับบัญชาทราบตามลำดับนั้น ให้รายงานตามแบบ ๕ ท้ายระเบียบนี้

ข้อ ๒๐ ให้ส่วนราชการจัดทำสมุดแสดงรายการซ่อมบำรุงรถแต่ละคันตามตัวอย่างแบบ ๖ ท้ายระเบียบนี้

#### หมวด ๕

#### การเบิกจ่ายค่าเชื้อเพลิง

ข้อ ๒๑ ผู้ใช้รถประจำตำแหน่งเป็นผู้จ่ายค่าเชื้อเพลิงเอง ในกรณีที่น่ารถไปใช้ในการปฏิบัติหน้าที่ซึ่งนอกเหนือไปจากหน้าที่ปกติประจำให้เบิกจ่ายเชื้อเพลิงหรือเบิกค่าเชื้อเพลิงได้ ทั้งนี้ หัวหน้าส่วนราชการต้องรับรองทุกครั้งว่า ได้มีการนำรถประจำตำแหน่งไปใช้ในกรณีดังกล่าวจริง

รถส่วนกลาง รถรับรอง และรถรับรองประจำจังหวัด ให้เบิกจ่ายค่าเชื้อเพลิงที่ได้ตั้งงบประมาณเพื่อการนี้

ข้อ ๒๒ ให้มีคณะกรรมการคณะหนึ่งเรียกว่า “คณะกรรมการรถราชการ” ประกอบด้วย ปลัดสำนักนายกรัฐมนตรี เป็นประธาน ผู้แทนกระทรวงการคลัง ผู้แทนกระทรวงกลาโหม ผู้แทนกระทรวงมหาดไทย ผู้แทนสำนักงบประมาณ ผู้แทนสำนักงานการตรวจเงินแผ่นดิน และผู้แทนสำนักงานคณะกรรมการป้องกันและปราบปรามการทุจริตแห่งชาติ เป็นกรรมการ และเจ้าหน้าที่ของสำนักงานปลัดสำนักนายกรัฐมนตรี เป็นกรรมการและเลขานุการ

คณะกรรมการตามวรรคหนึ่งมีหน้าที่เสนอแนะคณะรัฐมนตรี เพื่อแก้ไขปรับปรุงระเบียบนี้ และให้มีอำนาจพิจารณาอนุมัติ เฉพาะกรณีที่ไม่เป็นการเปลี่ยนแปลงหลักการ หรือนโยบายที่ได้กำหนดไว้ในระเบียบนี้

กรณีที่เป็นการแก้ไขเปลี่ยนแปลงหลักการหรือนโยบายที่ได้กำหนดไว้ในระเบียบนี้แล้วให้เสนอคณะรัฐมนตรีพิจารณา

ข้อ ๒๒/๑ การประชุมของคณะกรรมการต้องมีกรรมการมาประชุมไม่น้อยกว่ากึ่งหนึ่งของจำนวนกรรมการทั้งหมด จึงจะเป็นองค์ประชุม

ถ้าประธานกรรมการไม่อยู่ในที่ประชุมหรือไม่อาจปฏิบัติหน้าที่ได้ ให้กรรมการที่มาประชุมเลือกกรรมการคนหนึ่งเป็นประธานในที่ประชุม

การวินิจฉัยชี้ขาดของที่ประชุมให้ถือตามเสียงข้างมาก กรรมการคนหนึ่งให้มีเสียงหนึ่งในการลงคะแนน ถ้าคะแนนเสียงเท่ากัน ให้ประธานในที่ประชุมออกเสียงเพิ่มขึ้นอีกหนึ่งเสียงเป็นเสียงชี้ขาด

ข้อ ๒๓ ผู้ใดกระทำการโดยจงใจหรือประมาทเลินเล่อ ไม่ปฏิบัติตามระเบียบนี้ หรือกระทำการโดยมีเจตนาทุจริต หรือปราศจากอำนาจหรือนอกเหนืออำนาจหน้าที่ ถือว่าผู้นั้นกระทำความผิดวินัย ตามกฎหมายว่าด้วยระเบียบข้าราชการพลเรือนที่ใช้บังคับอยู่ในขณะนั้น หรือตามกฎหมายเฉพาะของ ส่วนราชการนั้น

#### บทเฉพาะกาล

ข้อ ๒๔ ผู้ที่ได้รับรณประจำตำแหน่งอยู่ก่อนวันที่ระเบียบนี้ใช้บังคับ แต่ไม่อยู่ในหลักเกณฑ์ที่จะได้รับรณประจำตำแหน่งตามระเบียบนี้ หรือผู้ที่ได้รับรณประจำตัวอยู่ก่อนวันที่ระเบียบนี้ใช้บังคับให้ คงใช้ต่อไปได้อีกไม่เกิน ๑๘๐ วัน นับตั้งแต่วันที่ระเบียบนี้ใช้บังคับ

ข้อ ๒๕ ภายในกำหนด ๒ ปี นับตั้งแต่วันที่ระเบียบนี้ใช้บังคับให้ผู้รักษาการตามระเบียบนี้ เสนอแก้ไขปรับปรุงมติคณะรัฐมนตรีที่มีอยู่แล้วแต่ยังมีได้กำหนดไว้ในระเบียบนี้ ซึ่งไม่ขัดหรือแย้งกับ ข้อกำหนดของระเบียบนี้ โดยกำหนดไว้ในระเบียบนี้ เพื่อความสะดวกแก่ผู้ปฏิบัติต่อไป

ข้อ ๒๖ ให้ใช้ระเบียบนี้ตั้งแต่วันถัดจากวันประกาศในราชกิจจานุเบกษาเป็นต้นไป

ประกาศ ณ วันที่ ๒ กรกฎาคม พ.ศ. ๒๕๒๓

พลเอก ป. ดิณสุสานนท์

นายกรัฐมนตรี

#### หมายเหตุ

๑. ระเบียบสำนักนายกรัฐมนตรีว่าด้วยรณราชการ พ.ศ. ๒๕๒๓ ประกาศในราชกิจจานุเบกษา เล่ม ๘๗ ตอนที่ ๑๐๓ ลงวันที่ ๗ กรกฎาคม ๒๕๒๓

๒. ระเบียบสำนักนายกรัฐมนตรีว่าด้วยรณราชการ (ฉบับที่ ๒) พ.ศ. ๒๕๓๐ ประกาศในราชกิจจานุเบกษา เล่ม ๑๐๔ ตอนที่ ๒๓๖ ลงวันที่ ๑๙ พฤศจิกายน ๒๕๓๐

๓. ระเบียบสำนักนายกรัฐมนตรีว่าด้วยรณราชการ (ฉบับที่ ๓) พ.ศ. ๒๕๓๕ ประกาศในราชกิจจานุเบกษา เล่ม ๑๐๙ ตอนที่ ๑๐๐ ลงวันที่ ๒๓ กันยายน ๒๕๓๕

๔. ระเบียบสำนักนายกรัฐมนตรีว่าด้วยรณราชการ (ฉบับที่ ๔) พ.ศ. ๒๕๓๘ ประกาศในราชกิจจานุเบกษา เล่ม ๑๑๒ ตอนพิเศษ ๔๒ ง ลงวันที่ ๑ พฤศจิกายน ๒๕๓๘

๕. ระเบียบสำนักนายกรัฐมนตรีว่าด้วยรณราชการ (ฉบับที่ ๕) พ.ศ. ๒๕๔๑ ประกาศในราชกิจจานุเบกษา เล่ม ๑๑๕ ตอนพิเศษ ๙๒ ง ลงวันที่ ๙ ตุลาคม ๒๕๔๑

๖. ระเบียบสำนักนายกรัฐมนตรีว่าด้วยรณราชการ (ฉบับที่ ๖) พ.ศ. ๒๕๔๕ ประกาศในราชกิจจานุเบกษา เล่ม ๑๑๙ ตอนพิเศษ ๑๑๘ ง ลงวันที่ ๒ ธันวาคม ๒๕๔๕





ใบขออนุญาตใช้รถส่วนกลาง/รถรับรอง/รถรับรองประจำจังหวัด/รถอารักขา

วันที่.....เดือน.....พ.ศ. ....

เรียน .....(ผู้มีอำนาจสั่งใช้รถ).....

ข้าพเจ้า.....ตำแหน่ง.....

ขออนุญาตใช้รถ (ไปไหน).....

เพื่อ.....มีคนนั่ง.....คน

ในวันที่.....เวลา.....

ถึงวันที่.....เวลา.....

.....ผู้ขออนุญาต

.....ผู้อำนวยการกอง/หัวหน้ากอง

หรือผู้แทน

.....(วัน เดือน ปี)

(ลงนามผู้มีอำนาจสั่งใช้รถ).....

...../...../.....



วันที่.....เดือน.....พ.ศ. ....

เรื่อง รายงานอุบัติเหตุรถหมายเลขทะเบียน.....

เรียน

เหตุเกิดเมื่อวันที่..... เวลา..... น.

สถานที่เกิดเหตุ.....(ตั้งแผนที่สังเขปที่แนบมานี้)

ความเร็วขณะเกิดเหตุ.....กม. / ชม.

ก่อนเกิดเหตุเดินทางจาก.....จะไป.....

ความเสียหาย.....

**พาหนะหรือทรัพย์สินฝ่ายตรงข้าม**

รถ.....หมายเลขทะเบียน.....

ขับขี่โดย.....อายุ.....ปี ใบอนุญาตขับขี่เลขที่.....

ที่อยู่ของผู้ขับขี่.....

ชื่อเจ้าของรถ.....

เหตุเกิดจาก.....

ความเสียหาย .....

**ผู้บาดเจ็บ**

ชื่อ.....อายุ.....ปี ที่อยู่.....

ชื่อ.....อายุ.....ปี ที่อยู่.....

**ผู้สอบสวนและพยาน**

พนักงานสอบสวนชื่อ.....สถานีตำรวจ.....

พยานชื่อ.....อายุ.....ปี ที่อยู่.....

พยานชื่อ.....อายุ.....ปี ที่อยู่.....

พยานชื่อ.....อายุ.....ปี ที่อยู่.....

ผลของคดี.....

(ลงชื่อ).....ผู้รายงาน  
ตำแหน่ง.....





แบบรายงานผลการใช้และรักษารถ

( ) รถยนต์ ( ) รถจักรยานยนต์ หมายเลขทะเบียน.....  
( ) อื่น ๆ (ระบุ)..... หมายเลขทะเบียน.....

โรงเรียนบริหารแจ่มใสวิทยา ๑ อำเภอคอนเจดีย์ จังหวัดสุพรรณบุรี  
ประจำเดือน..... พ.ศ. ....

วันที่.....เดือน.....พ.ศ.....

เรียน ผู้อำนวยการโรงเรียนบริหารแจ่มใสวิทยา ๑

ตามที่ โรงเรียนบริหารแจ่มใสวิทยา ๑ ได้มีคำสั่งมอบหมายงานและหน้าที่ให้แก่ข้าราชการครู และบุคลากรทางการศึกษา และคำสั่งแต่งตั้งผู้ควบคุมและผู้รับผิดชอบการใช้และรักษารถและกำหนดหลักเกณฑ์การใช้สิ้นเปลืองน้ำมันเชื้อเพลิงและล้อสั่นของโรงเรียนบริหารแจ่มใสวิทยา ๑ โดยให้รายงานสรุปผลการใช้และรักษารถ ภายในวันที่ ๕ ของเดือนถัดไป นั้น

ข้าพเจ้านาย.....นามสกุล.....ตำแหน่ง.....

ขอรายงานสรุปผลการใช้และรักษา ( ) รถยนต์ ( ) รถบัส

หมายเลขทะเบียน..... ประจำเดือน..... พ.ศ..... ค

- |                                     |       |          |              |
|-------------------------------------|-------|----------|--------------|
| ๑. รวมขออนุญาตใช้รถภายในจังหวัด     | ..... | ครั้ง    |              |
| ๒. รวมขออนุญาตใช้รถนอกเขตจังหวัด    | ..... | ครั้ง    |              |
| ๓. รวมระยะทางที่ใช้รถ               | ..... | กิโลเมตร | (แบบควบคุมฯ) |
| ๔. รวมใช้น้ำมันเชื้อเพลิงและล้อสั่น | ..... | ลิตร     | (แบบควบคุมฯ) |
| ๕. รวมเป็นเงินจำนวน                 | ..... | บาท/สต.  | (ตามแบบ ๔)   |
| ๖. รวมเกิดอุบัติเหตุ                | ..... | ครั้ง    | (ตามแบบ ๕)   |
| ๗. รวมนำรถเข้าซ่อมบำรุง             | ..... | ครั้ง    | (ตามแบบ ๖)   |

รายละเอียดตามแบบ ๓ แบบ ๔ แบบ ๕ แบบ ๖ และแบบควบคุมค่าใช้จ่ายสิ้นเปลืองน้ำมันเชื้อเพลิงและล้อสั่น  
แนบท้ายแบบรายงานสรุปผลการใช้และรักษา

(ลงชื่อ).....ผู้รับผิดชอบ

(นายโยธิน เวชวิธาน)

ตำแหน่ง พนักงานราชการ

วันที่.....เดือน.....พ.ศ.....

(ลงชื่อ).....ผู้ควบคุม

(นายวีรวัฒน์ ชาววังผ่อง)

ตำแหน่ง ครู

วันที่.....เดือน.....พ.ศ.....

(ลงชื่อ).....

(นางปานใจ กัทรสุวรรณกิจ)

รองผู้อำนวยการโรงเรียนบริหารแจ่มใสวิทยา ๑

วันที่.....เดือน.....พ.ศ.....

(ลงชื่อ).....

(นางสาวฉนิษฐา พลายเพชร)

ผู้อำนวยการโรงเรียนบริหารแจ่มใสวิทยา ๑

วันที่.....เดือน.....พ.ศ.....





# แบบรายงานการเกิดเหตุ

(แบบ ๕)

วัน.....เดือน.....พ.ศ.....

เรื่อง รายงานการเกิดอุบัติเหตุ ( ) รถยนต์ ( ) รถจักรยานยนต์

( ) อื่น ๆ (ระบุ) หมายเลขทะเบียน.....

เรียน ผู้อำนวยการโรงเรียนบริหารแจ่มใสวิทยา ๑

เกิดเหตุเมื่อวันที่.....เดือน.....พ.ศ.....เวลา.....น.

สถานที่เกิดเหตุ.....(รูปถ่ายพร้อมแผนที่พอสังเขปแนบท้าย

ความเร็วขณะเกิดเหตุ.....

ก่อนเกิดเหตุเดินทางจาก.....จะไป.....

ความเสียหาย.....

## พาหนะหรือทรัพย์สินฝ่ายตรงข้าม

รถ.....หมายเลขทะเบียน.....

ขับขี่โดย.....อายุ.....ปี ใบอนุญาตขับขี่เลขที่.....

ที่อยู่ของผู้ขับขี่ บ้านเลขที่.....หมู่ที่.....แขวง/ตำบล.....เขต/อำเภอ

.....จังหวัด.....โทรศัพท์.....

เจ้าของรถชื่อ.....เหตุเกิดจาก.....

ความเสียหาย.....

## ผู้บาดเจ็บ

ชื่อ.....อายุ.....ที่อยู่ บ้านเลขที่.....หมู่ที่.....

แขวง/ตำบล.....เขต/อำเภอ.....จังหวัด.....

โทรศัพท์.....

ชื่อ.....อายุ.....ที่อยู่ บ้านเลขที่.....หมู่ที่.....

แขวง/ตำบล.....เขต/อำเภอ.....จังหวัด.....

โทรศัพท์.....

## ผู้สอบสวนและพยาน

พนักงานสอบสวนชื่อ.....สถานีตำรวจ.....

พยานชื่อ.....อายุ.....ที่อยู่ บ้านเลขที่.....หมู่ที่.....

แขวง/ตำบล.....เขต/อำเภอ.....จังหวัด.....

โทรศัพท์.....

ผลของคดี.....





# โรงเรียนบวรหารแจ่มใสวิทยา ๑

สำนักงานเขตพื้นที่การศึกษามัธยมศึกษาสุพรรณบุรี

สำนักงานคณะกรรมการการศึกษาขั้นพื้นฐาน

กระทรวงศึกษาธิการ